

საშვილოსნოს ყელის კიბოს გლობალური გავრცელების თავისებურებები, 2015¹

გამოყენებული შემოკლებები:

ASIR - Age-Standardized Incidence Rate - ასაკ-სტანდარტიზებული ავადობის მაჩვენებელი

ASDR - Age-Standardized Death Rate ასაკ-სტანდარტიზებული საკვდილიანობის მაჩვენებელი

YLL – Years of Life Lost - სიცოცხლის დაკარგული წლები

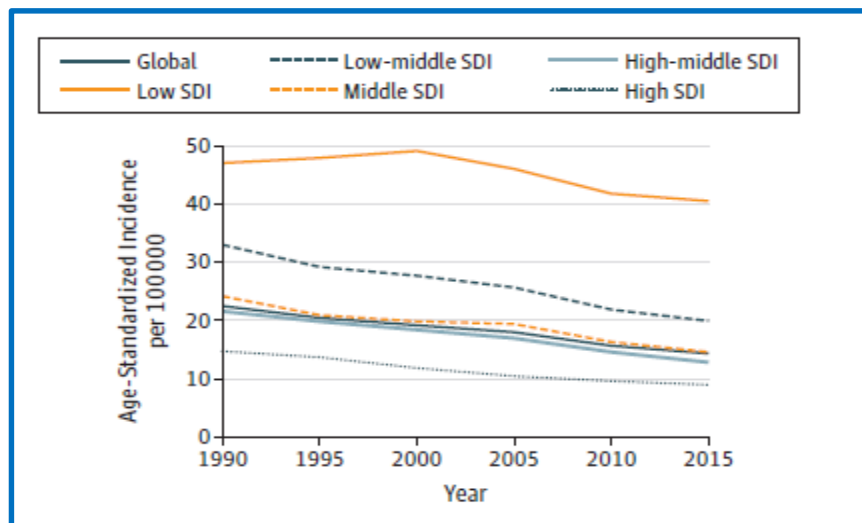
YLD – Years Lived with Disability - შრომის უუნაროდ გატარებული წლები

DALY – Disability Adjusted Life Lost - შრომის უუნარობით დაკარგული წლები

სდი – Socio-Demographic Index (SDI) - სოციალ-დემოგრაფიული ინდექსი (სდი კომბინირებული ინდიკატორია და გამოთვლილია ერთ სულ მოსახლეზე შემოსავლის, განათლების დონისა და შვილების რაოდენობის მიხედვით).

2015 წელს გლობალურად 526 000 ქალს საშვილოსნოს ყელის კიბოს დიაგნოზი დაესვა და დაავადების შედეგად 239000 პაციენტი გარდაიცვალა; დაავადებამ 7 მილიონი DALY გამოიწვია, რომლის 96% დაკავშირებული იყო YLL-თან და 4% YLD-თან. ყოველი 68 ქალიდან საშუალოდ ერთს განუვითარდა საშვილოსნოს ყელის კიბო 79 წლამდე ასაკში. კიბოს განვითარების შანსი ყველაზე მაღალი დაბალი სდი-ის ქვეყნებში იყო (ყოველი 24 ქალიდან საშუალოდ ერთი შემთხვევა), ხოლო ყველაზე დაბალი - მაღალი სდი-ის ქვეყნებში (ყოველი 115 ქალიდან საშუალოდ ერთი შემთხვევა).

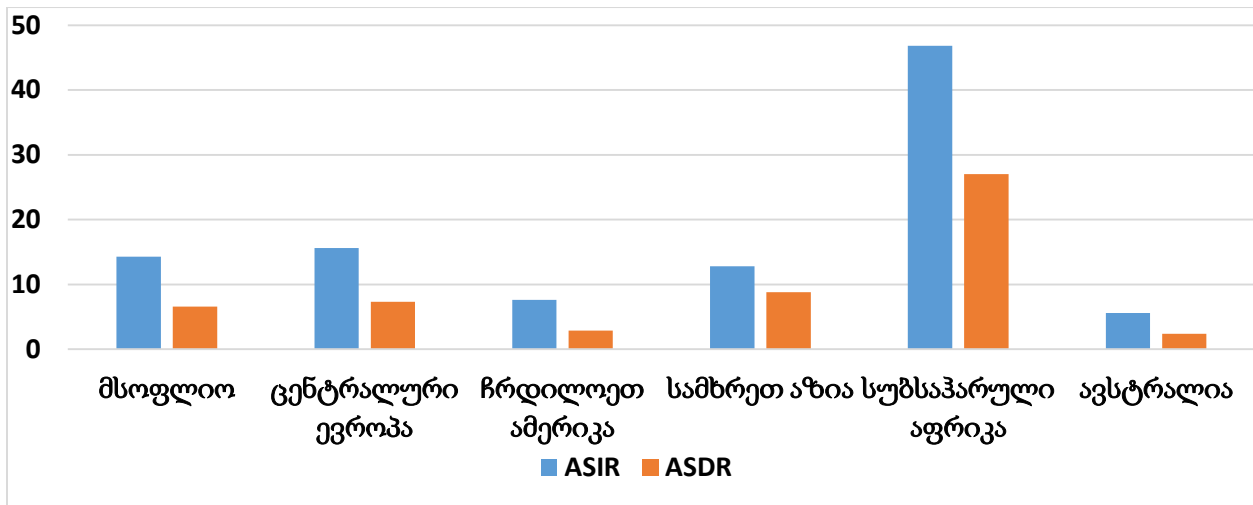
სურათი 1. საშვილოსნოს ყელის კიბოს ასაკ-სტანდარტიზებული ავადობა 100 000 მოსახლეზე მსოფლიოში, 1990-2015



¹ Global, Regional, and National Cancer Incidence, Mortality, YLL, YLD, and DALI for 32 Cancer Groups, 1990 to 2015. A systematic Analysis for the GBD Study. *JAMA Oncol.* 2017; 3 (4):524-548

2015 წელს საშვილოსნოს ყელის კიბო მსოფლიოს 11 ქვეყანაში ქალთა შორის ყველაზე ხშირად დიაგნოსტირებული ონკოლოგიური დაავადება იყო, ხოლო 50 ქვეყანაში - კიბოთი გამოწვეული სიკვდილიანობის წამყვანი მიზეზი. 1990 წლიდან საშვილოსნოს ყელის კიბოს ასაკ-სტანდარტიზებული ავადობა მცირდებოდა სტაბილურად მრავალ ქვეყანაში გარდა დაბალი სდი-ის ქვეყნებისა. 2005-2015 წლებში ასაკ-სტანდარტიზებული ავადობა გლობალურად 26%-ით შემცირდა. აღნიშნულ პერიოდში ASIR შემცირდა ყველა SDI-ის ქვეყანაში (სურათი 1).

სურათი 2. საშვილოსნოს ყელის კიბოს ასაკ-სტანდარტიზებული ავადობისა და სიკვდილიანობის მაჩვენებლები მსოფლიოში და რეგიონების მიხედვით, 2015



2015 წელს საშვილოსნოს ყელის კიბოს ASIR და ASDR ყველაზე დაბალი იყო მაღალი შემოსავლების ჩრდილოეთ ამერიკასა და ავსტრალიაში, ხოლო ყველაზე მაღალი - სუბსაჰარულ აფრიკაში (სურათი 2).

2005-2015 წლებში საშვილოსნოს ყელის კიბომ კიბოთი გამოწვეული YLL-ის მიხედვით მეცხრე ძირითადი ადგილიდან მეათეზე გადაინაცვლა (სურათი 4).

სურათი 4. სხვადასხვა ლოკალიზაციის კიბოს რიგიდობა სიცოცხლის დაკარგული წლების აბსოლუტური რიცხვის მიხედვით მსოფლიოში, ორივე სქესი

2005		2015		Change in A-YLLs, % (95% CI)		Change in AS-YLL Rate, % (95% CI)	
Rank	Cancer	Cancer	Rank				
1	Tracheal, bronchus, and lung cancer	Tracheal, bronchus, and lung cancer	1	14.3 (10.8 to 18.9)	-11.5 (-14.2 to -8.0)		
2	Liver cancer	Liver cancer	2	4.6 (-1.6 to 15.4)	-16.9 (-21.6 to -8.8)		
3	Stomach cancer	Stomach cancer	3	-6.9 (-10.2 to -3.7)	-27.3 (-29.8 to -24.7)		
4	Colon and rectum cancer	Colon and rectum cancer	4	17.4 (14.8 to 20.2)	-8.9 (-10.8 to -6.8)		
5	Breast cancer	Breast cancer	5	17.2 (9.3 to 24.3)	-7.5 (-13.5 to -2.2)		
6	Leukemia	Leukemia	6	6.2 (2.5 to 9.9)	-8.0 (-11.1 to -4.9)		
7	Esophageal cancer	Esophageal cancer	7	-7.8 (-12.7 to -2.3)	-28.7 (-32.5 to -24.5)		
8	Brain and nervous system cancer	Pancreatic cancer	8	26.1 (23.2 to 29.0)	-2.8 (-4.9 to -0.6)	Rank Increased	
9	Cervical cancer	Brain and nervous system cancer	9	13.0 (4.8 to 20.8)	-5.3 (-11.8 to 1.1)	Rank Decreased	
10	Pancreatic cancer	Cervical cancer	10	2.3 (-4.4 to 10.8)	-18.6 (-24.0 to -12.0)	Rank Decreased	
11	Non-Hodgkin lymphoma	Non-Hodgkin lymphoma	11	22.7 (10.3 to 30.4)	0.3 (-9.4 to 6.0)		
12	Acute lymphoid leukemia	Prostate cancer	12	25.9 (22.0 to 29.9)	-4.2 (-7.1 to -1.3)	Rank Increased	
13	Acute myeloid leukemia	Acute lymphoid leukemia	13	3.8 (-2.1 to 9.6)	-6.4 (-11.5 to -1.3)	Rank Decreased	
14	Prostate cancer	Acute myeloid leukemia	14	13.1 (7.8 to 18.0)	-3.1 (-7.4 to 0.9)	Rank Decreased	
15	Ovarian cancer	Ovarian cancer	15	18.0 (13.1 to 22.9)	-7.5 (-11.3 to -3.9)		
16	Lip and oral cavity cancer	Lip and oral cavity cancer	16	27.5 (23.4 to 32.2)	-0.2 (-3.5 to 3.4)		
17	Bladder cancer	Kidney cancer	17	24.6 (19.7 to 29.0)	-1.5 (-4.9 to 2.0)	Rank Increased	
18	Kidney cancer	Bladder cancer	18	17.9 (14.3 to 21.6)	-9.6 (-12.3 to -6.8)	Rank Decreased	
19	Gallbladder and biliary tract cancer	Gallbladder and biliary tract cancer	19	6.7 (2.1 to 11.4)	-17.6 (-21.2 to -13.9)		
20	Larynx cancer	Larynx cancer	20	9.6 (6.3 to 13.2)	-15.1 (-17.6 to -12.3)		
21	Uterine cancer	Multiple myeloma	21	27.9 (22.8 to 32.5)	-1.0 (-4.8 to 2.3)	Rank Increased	
22	Nasopharynx cancer	Uterine cancer	22	4.5 (-2.2 to 12.6)	-18.8 (-24.0 to -12.6)	Rank Decreased	
23	Multiple myeloma	Nasopharynx cancer	23	5.5 (-2.5 to 12.0)	14.6 (-20.9 to -9.4)	Rank Increased	
24	Other pharynx cancer	Other pharynx cancer	24	20.4 (14.7 to 25.9)	-6.7 (-11.0 to -2.4)		
25	Malignant skin melanoma	Malignant skin melanoma	25	19.1 (12.6 to 23.9)	-5.0 (-10.1 to -1.2)		
26	Chronic lymphoid leukemia	Chronic lymphoid leukemia	26	5.5 (-0.1 to 11.1)	-15.4 (-19.7 to -11.1)		
27	Chronic myeloid leukemia	Chronic myeloid leukemia	27	-9.4 (-13.3 to -4.9)	-25.4 (-28.5 to -21.9)		
28	Hodgkin lymphoma	Hodgkin lymphoma	28	-12.1 (-16.2 to -7.9)	-25.7 (-29.3 to -22.1)		
29	Thyroid cancer	Mesothelioma	29	28.6 (24.1 to 33.2)	1.9 (-1.6 to 5.3)	Rank Increased	
30	Mesothelioma	Thyroid cancer	30	18.7 (8.3 to 24.8)	-7.1 (-15.0 to -2.3)	Rank Decreased	
31	Testicular cancer	Testicular cancer	31	5.0 (-1.9 to 11.19)	-8.6 (-14.7 to -3.4)		