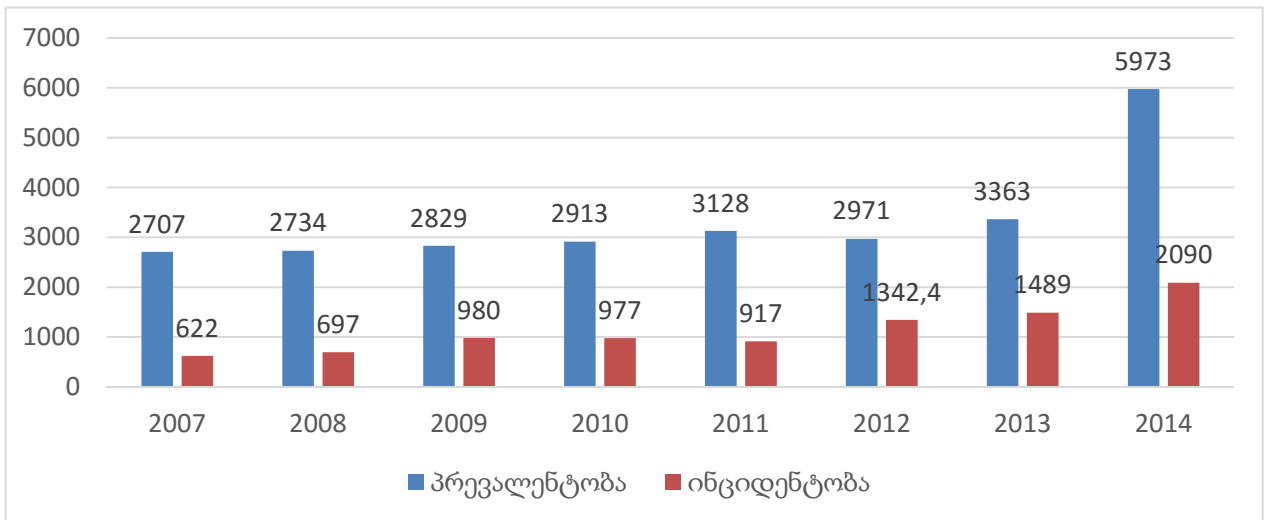


## ენდოკრინული დაავადებებით ავადობის თავისებურებები, 2014

დაავადებათა კონტროლისა და საზოგადოებრივი ჯანმრთელობის ეროვნული ცენტრის მონაცემებით 2014 წლის ბოლოს ენდოკრინული სისტემის, კვებისა და ნივთიერებათა ცვლის დარღვევებით გამოწვეული ავადმყოფობების დიაგნოზით პოლიკლინიკური დახმარება გაეწია 222645 ადამიანს, სიცოცხლეში პირველად დადგენილი დიაგნოზი აღრიცხულია 77902 შემთხვევაში, პრევალენტობის მაჩვენებელი 100000 მოსახლეზე იყო 5973,8, ხოლო ავადობა 2090,2. 2014 წლის ბოლოს 15 წლამდე ბავშვებში ენდოკრინული სისტემის, კვებისა და ნივთიერებათა ცვლის დარღვევებით გამოწვეული ავადმყოფობების დიაგნოზით რეგისტრირებულია 11804 შემთხვევა, ცხოვრებაში პირველად დადგენილი დიაგნოზით აღრიცხულია 6101, პრევალენტობის მაჩვენებელი 100000 მოსახლეზე არის 1820,2 ხოლო ავადობა 940,8.

2014 წელს ენდოკრინული სისტემის, კვებისა და ნივთიერებათა ცვლის დარღვევებით გამოწვეულ ავადმყოფობებს შორის აღრიცხულია შემდეგი დაავადებები: ფარისებრი ჯირკვლის დაავადებები, სუბკლინიკური იოდდეფიციტური ჰიპოთირეოზი და ჰიპოთირეოზის სხვა ფორმები, მათ შორის იოდდეფიციტური სინდრომი, თირეოიდიტი, თირეოტოქსიკოზი, ასევე ინსულინდამოკიდებული შაქრიანი დიაბეტი (ტიპი 1), ინსულინდამოუკიდებელი შაქრიანი დიაბეტი (ტიპი 2), უშაქრო დიაბეტი, მეტაბოლური დარღვევები, კვებასთან დაკავშირებული დარღვევები.

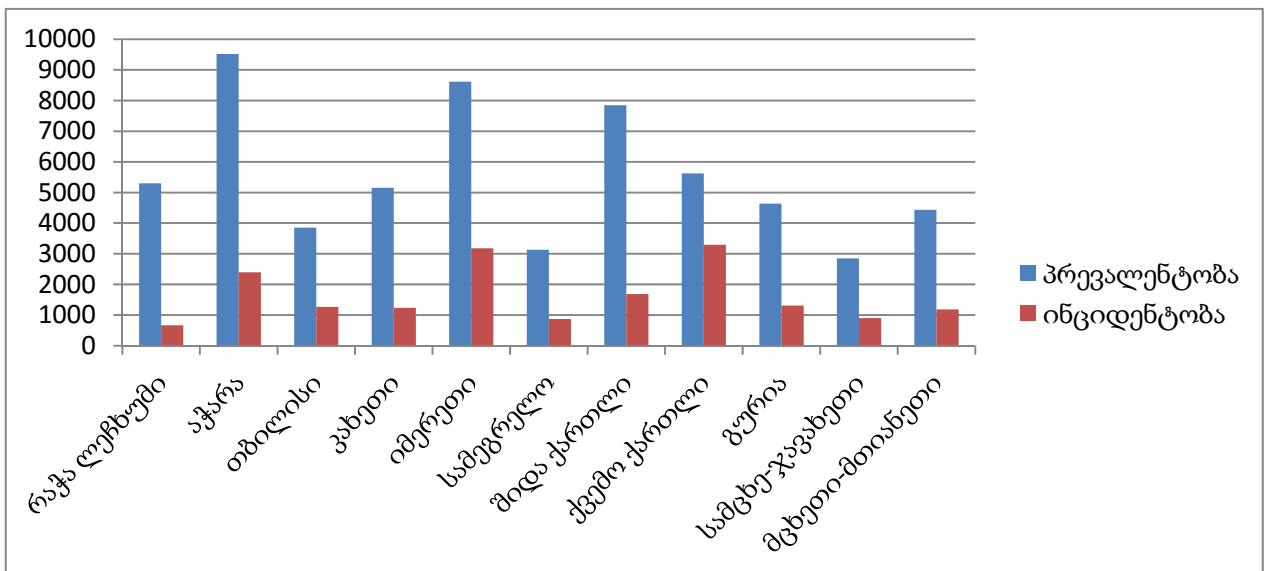
2007-2014 წლებში ენდოკრინული სისტემის, კვებისა და ნივთიერებათა ცვლის დარღვევებით გამოწვეულ ავადმყოფობები პრევალენტობისა და ინციდენტობის ზრდის ტენდენციით ხასიათდება; 2014 წელს 2013 წელთან შედარებით პრევალენტობამ მოიმატა 1,7-ჯერ, ხოლო ინციდენტობამ - 1,4-ჯერ; 2007 წლის მონაცემებთან შედარებით 2014 წელს პრევალენტობამ მოიმატა 2,2 -ჯერ, ხოლო ინციდენტობამ 3,3-ჯერ. ბოლო წლებში გამოვლენილი ინციდენტობის მატება შესაძლებელია უკავშირდებოდეს სადაზღვევო პროგრამების გავრცელების და პროფილაქტიკური გამოკვლევების გახშირების ფონზე ავადმყოფთა გამოვლენის მომატებას, ხოლო 2014 წელს ინციდენტობის მაღალი მაჩვენებლის მომატება სადაზღვევო პროგრამების სტაბილურ მიმდინარეობაზე და საყოველთაო პროგრამის მაღალ მოცვაზე მიუთითებს.



**სურათი #1. ენდოკრინული სისტემის, კვებისა და ნივთიერებათა ცვლის დარღვევით გამოწვეული ავადმყოფობების ინციდენტობა და პრევალენტობა, 2007-2014**

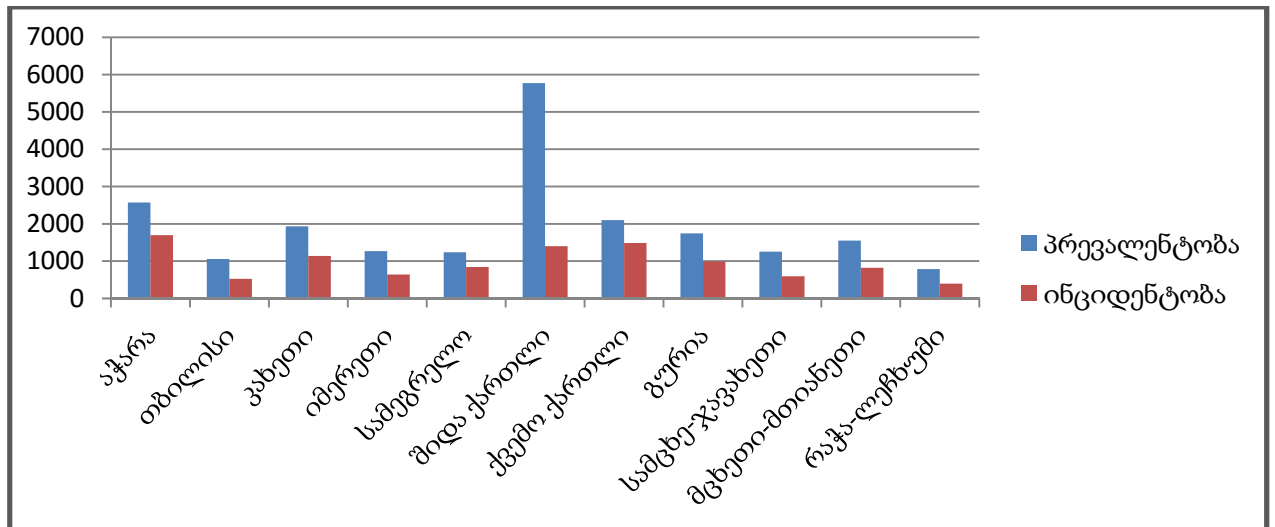
2014 წელს ენდოკრინული სისტემის, კვებისა და ნივთიერებათა ცვლის დარღვევებით გამოწვეული ავადმყოფობების პრევალენტობის მაჩვენებელი 100000 მოსახლეზე ყველაზე მაღალი აღრიცხულია აჭარაში -9519,2, შემდეგ - იმერეთში 8615,3; ანალოგიური სიტუაცია იყო 2013 წელს.

**სურათი #2. ენდოკრინული სისტემის, კვებისა და ნივთიერებათა ცვლის დარღვევით გამოწვეული დაავადებათა პრევალენტობა რეგიონების მიხედვით, 2014**



რაც შეეხება ბავშვებს, 2014 წელს ენდოკრინული სისტემის, კვებისა და ნივთიერებათა ცვლის დარღვევებით გამოწვეული ავადმყოფობების რეგისტრირებული შემთხვევები 100000 მოსახლეზე ყველაზე მაღალი იყო შიდა ქართლში, კერძოდ 5271,6, შემდეგ აჭარაში - 2570,7.

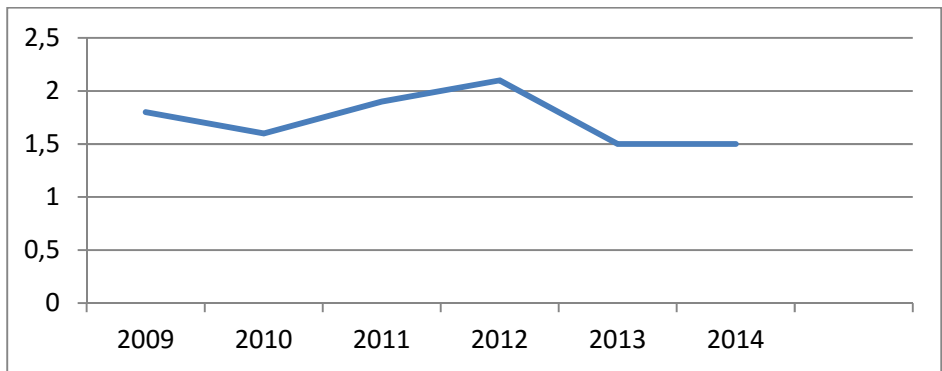
**სურათი #3. ბავშვთა ასაკში ენდოკრინული სისტემის, კვებისა და ნივთიერებათა ცვლის დარღვევებით გამოწვეული დაავადებების პრევალენტობა 100000 მოსახლეზე, 2014**



2009-2014 წლებში ენდოკრინული სისტემის, კვებისა და ნივთიერებათა ცვლის დარღვევების მქონე პაციენტთა შორის ჰოსპიტალური ლეტალობა ცვალებადია. 2014 წელს ლეტალობა იყო 1,5%, ის არ შეცვლილა 2013 წელთან შედარებით; მაჩვენებელი ყველაზე მაღალი იყო მცხეთა-მთიანეთში (4%).

აღსანიშნავია, რომ 2014 წელს გაწერილ ავადმყოფთა რაოდენობა იყო 3746 და გარდაცვლილია 57 პაციენტი, ხოლო 15 წლამდე ბავშვებში გაწერილ ავადმყოფთა რაოდენობა იყო 265 და გარდაცვალების არცერთი შემთხვევა არ გამოვლენილა.

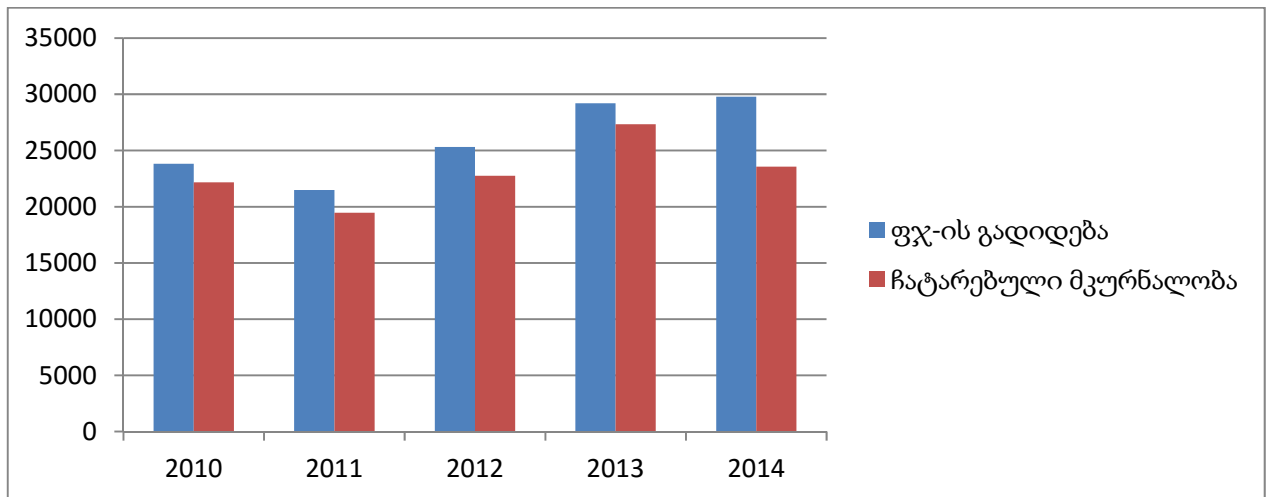
**სურათი #4. ენდოკრინული სისტემის, კვებისა და ნივთიერებათა ცვლის დარღვევების ჰოსპიტალური ლეტალობა, 2009-2014**



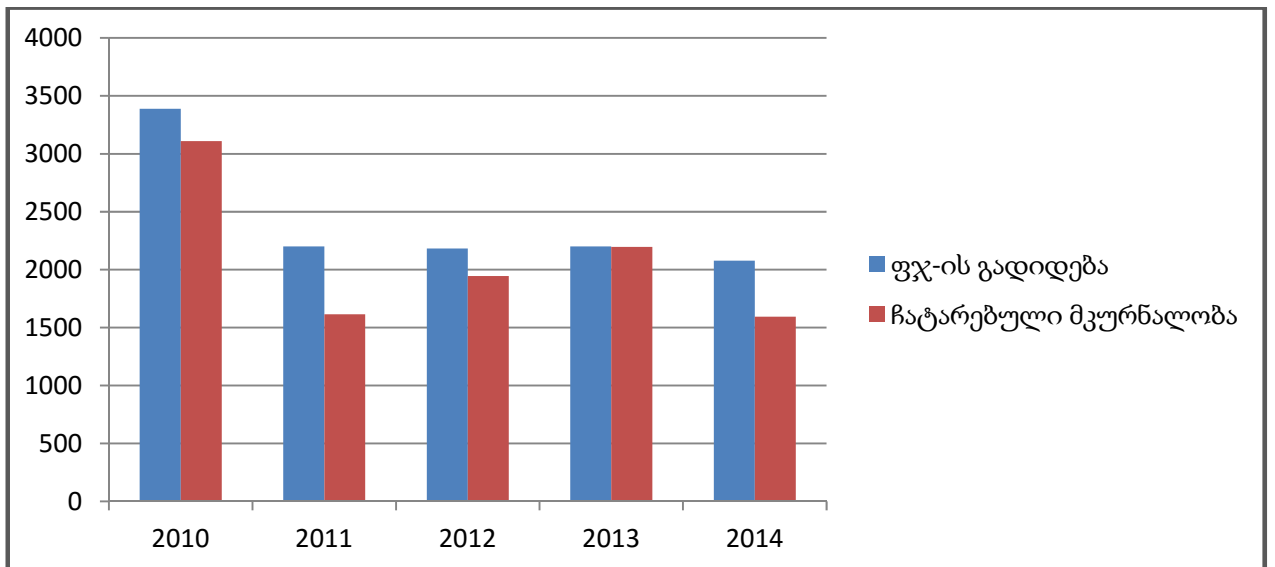
### საქართველოში ფარისებრი ჯირკვლის გამოკვლევის შედეგები, 2014

2014 წელს 2013 წელთან შედარებით ფარისებრი ჯირკვლის გადიდების მაჩვენებლებმა უმნიშვნელოდ მოიმატა მთელ მოსახლეობაში, ხოლო ბავშვებში უმნიშვნელოდ დაიკლო, ხოლო ჩატარებული მკურნალობა 2013 წლის მონაცემებთან შედარებით მოზრდილ მოსახლეობაში თითქმის არ შეცვლილა, ხოლო ბავშვებში 1,3-ჯერ შემცირდა.

### სურათი #5. მოზრდილ მოსახლეობაში ფარისებრი ჯირკვლის გამოკვლევა და დანიშნული მკურნალობა, 2010-2014

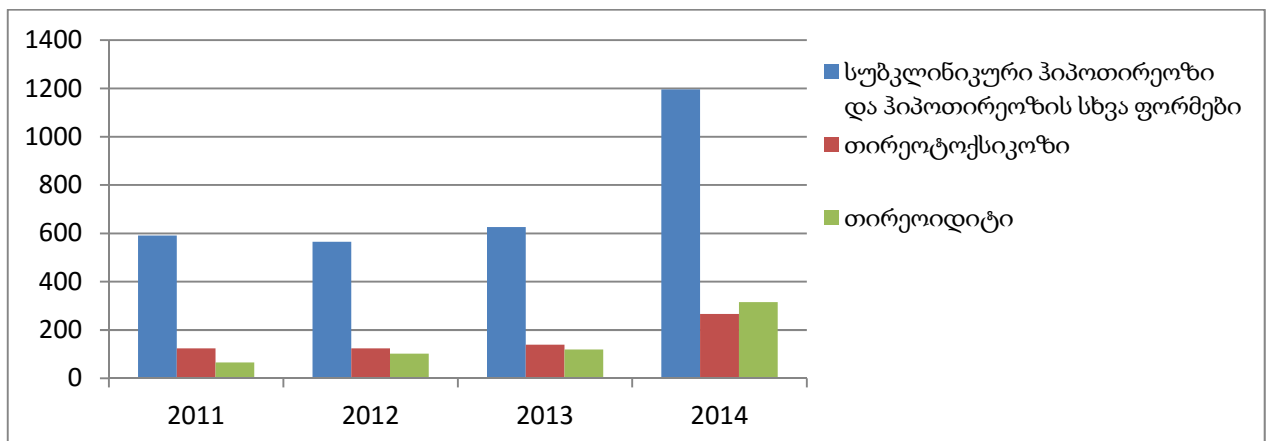


### სურათი #6. ბავშვთა ასაკში ფარისებრი ჯირკვლის გამოკვლევა და დანიშნული მკურნალობა, 2010-2014



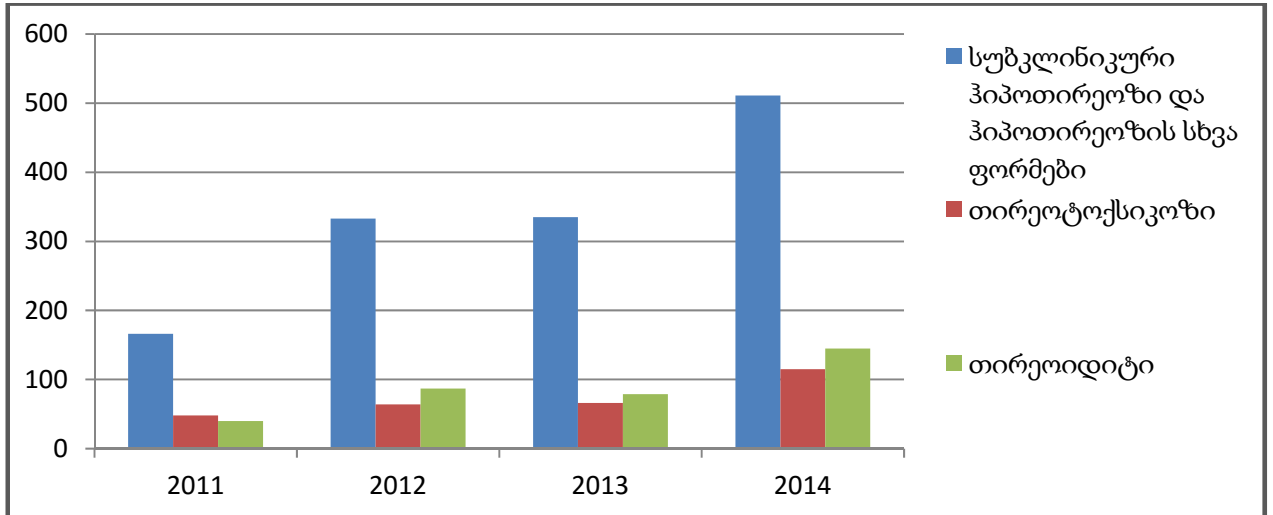
2014 წელს წინა წლებთან შედარებით ფარისებრი ჯირკვლის ყველა დაავადების პრევალენტობის მაჩვენებლები 100000 მოსახლეზე მნიშვნელოვნად გაიზარდა, განსაკუთრებით ეს შეეხო სუბკლინიკურ ჰიპოთირეოზს და ჰიპოთირეოზის სხვა ფორმებს (1,9-ჯერ მოიმატა 2013 წლის მონაცემებთან შედარებით). პრევალენტობის ასეთი მატება შეიძლება დაკავშირებული იყოს ქვეყანაში სადაზღვეო სისტემების სერვისის გაუმჯობესებასთან.

**სურათი #7. ფარისებრი ჯირკვლის დაავადებათა პრევალენტობის მაჩვენებლები ყოველ 100000 მოსახლეზე, 2011-2014**



2014 წელს სუბკლინიკური იოდდეფიციტური ჰიპოთირეოზისა და სხვა ფორმის ჰიპოთირეოზის ინციდენტობის მაჩვენებელი 100000 მოსახლეზე 2013 წელთან შედარებით გაიზარდა 1,5-ჯერ, ასევე მოიმატა თირეოტოქსიკოზის და თირეოიდიტის ინციდენტობამ 1,6-ჯერ და 1,8-ჯერ შესაბამისად.

სურათი #8. ფარისებრი ჯირკვლის დაავადებების ინციდენტობა 100000 მოსახლეზე, 2011-2014



2012-2014 წლებში ჩატარებული იოდპროფილაქტიკის ზრდა 2011 წელთან შედარებით შესაძლებელია უკავშირდება სადაზღვევო პროგრამების გავრცელებისა და პროფილაქტიკური გამოკვლევების გახშირების ფონზე ავადმყოფთა გამოვლენის მატებას. რაც შეეხება 2006- 2007 წლის მონაცემებთან შედარებით 2012-2014 წლებში როგორც ბავშვებში, ასევე მთელ მოსახლეობაში იოდპროფილაქტიკის მაჩვენებლების კლებას, შეიძლება აიხსნას იმით, რომ 2006-2007 წლებში საქართველოში ხორციელდებოდა იოდისა და სხვა მიკროლემენტების დეფიციტით განპირობებული სახელმწიფო პროგრამა და შესაბამისად უკეთესად ტარდებოდა იოდპროფილაქტიკა.

სურათი #9. ჩატარებული იოდპროფილაქტიკა, 2006-2014

