

ლეიკემიის გლობალური გავრცელების თავისებურებები, 2015¹

გამოყენებული შემოკლებები:

ASIR - Age-Standardized Incidence Rate - ასაკ-სტანდარტიზებული ავადობის მაჩვენებელი

ASDR - Age-Standardized Death Rate ასაკ-სტანდარტიზებული საკვდილიანობის მაჩვენებელი

YLL – Years of Life Lost - სიცოცხლის დაკარგული წლები

YLD – Years Lived with Disability - შრომის უუნაროდ გატარებული წლები

DALY – Disability Adjusted Life Lost - შრომის უუნარობით დაკარგული წლები

სდი – Socio-Demographic Index (SDI) - სოციალ-დემოგრაფიული ინდექსი (სდი კომბინირებული ინდიკატორია და გამოთვლილია ერთ სულ მოსახლეზე შემოსავლის, განათლების დონისა და შვილების რაოდენობის მიხედვით).

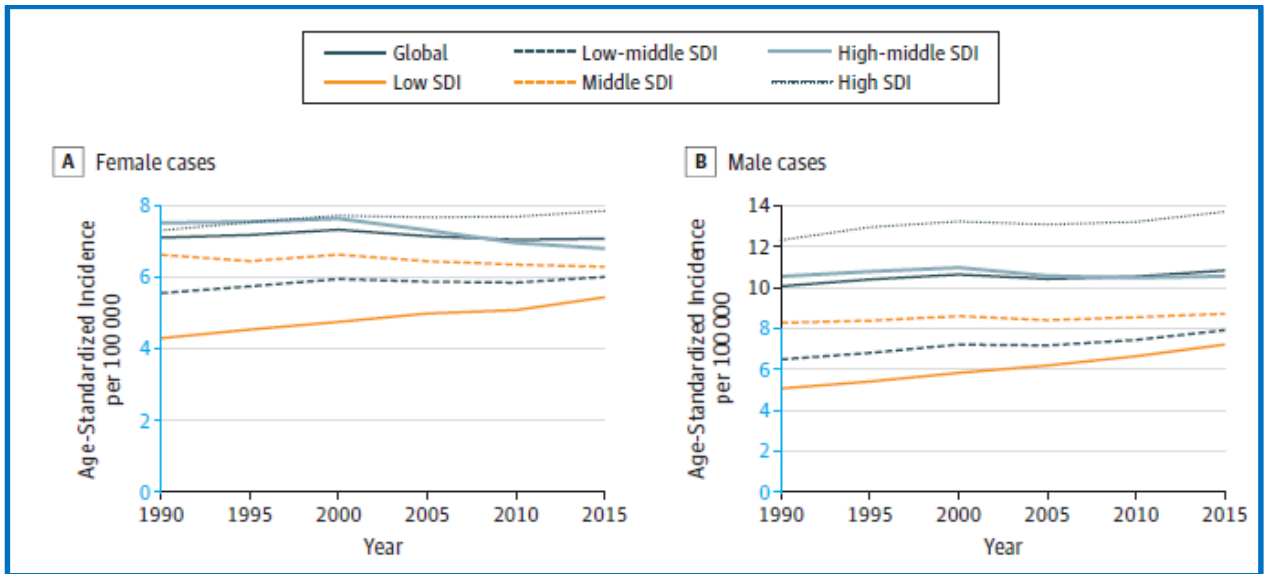
2015 წელს გლობალურად ლეიკემიის 606 000 ახალი და სიკვდილიანობის 353 000 შემთხვევა გამოვლინდა; დაავადებამ 12 მილიონი DALY გამოიწვია, რომლის 97% YLL-ს და 3% YLD-ს უკავშირდებოდა. 79 წლამდე ასაკში ყოველი 87 კაციდან ერთს და ყოველი 137 ქალიდან ერთს განუვითარდა ლეიკემია.

2015 წელს გლობალურად ლეიკემიის ავადობა მერვე ადგილზე იყო, ხოლო სიკვდილიანობას მეცხრე ადგილი ეჭირა ონკოლოგიურ დაავადებათა შორის. ლეიკემიით ავადობა და სიკვდილიანობა განსხვავებული იყო რეგიონებისა და ქვეყნების შემოსავლის მიხედვით. ლეიკემიის განვითარების ყველაზე დიდი შანსი მაღალი სდი-ის ქვეყნებში აღინიშნა: ყოველი 64 მამაკაციდან საშუალოდ ერთს და 116 ქალიდან ერთს განუვითარდა დაავადება. ყველაზე დაბალი რისკი კი დაბალი სდი-ის ქვეყნებში გამოვლინდა: 124 მამაკაციდან ერთს და 164 ქალიდან ერთს განუვითარდა ლეიკემია.

2005-2015 წლებში, ლეიკემიის ახალი შემთხვევები 481 000-დან 606 000-მდე გაიზარდა, (საერთო ზრდა 26%); აღნიშნულ პერიოდში ავადობის ასაკ-სტანდარტიზებული მაჩვენებელი მხოლოდ 3%-ით გაიზარდა. ASIR-ის ზრდის ტენდენცია მსგავსია განსხვავებული SDI-ის მქონე ქვეყნებისთვის, გარდა მაღალი-საშუალო სდი-ის ჯგუფის ქვეყნებისა, სადაც მაჩვენებლები 2000 წლიდან თანთანობით მცირდება (სურათი 1).

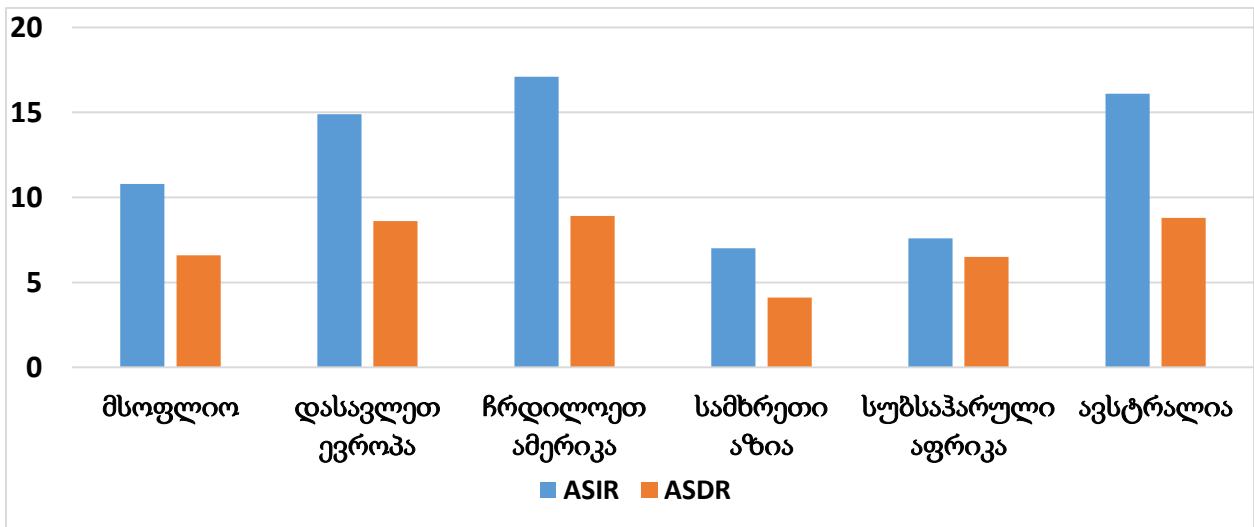
სურათი 1. ლეიკემიის ასაკ-სტანდარტიზებული ავადობა 100 000 მოსახლეზე მსოფლიოში, 1990-2015

¹ Global, Regional, and National Cancer Incidence, Mortality, YLL, YLD, and DALI for 32 Cancer Groups, 1990 to 2015. A systematic Analysis for the GBD Study. *JAMA Oncol.* 2017; 3 (4):524-548



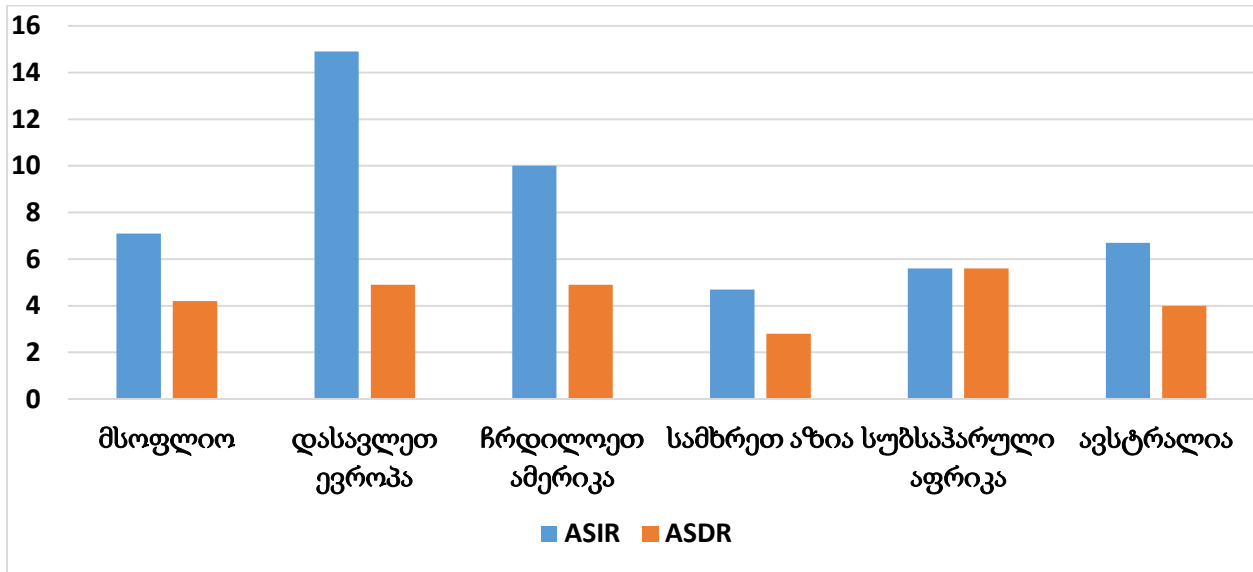
2015 წელს მამაკაცებში ლეიკემიის ASIR და ASDR ყველაზე დაბალი სამხრეთ აზიასა და სუბსაჰარულ აფრიკაში, ხოლო ყველაზე მაღალი - მაღალი შემოსავლების ჩრდილოეთ ამერიკასა და ავსტრალიაში იყო (სურათი 2).

სურათი 2. ლეიკემიის ასაკ-სტანდარტიზებული ავადობისა და საკვდილიანობის მაჩვენებლები გლობალურად და რეგიონების მიხედვით მამაკაცებში, 2015



2015 წელს ქალებში ლეიკემიის ASIR და ASDR ყველაზე დაბალი სამხრეთ აზიაში, ხოლო ყველაზე მაღალი - დასავლეთ ევროპაში იყო (სურათი 3).

სურათი 3. ლეიკემიის ასაკ-სტანდარტიზებული ავადობისა და საკვდილიანობის მაჩვენებლები გლობალურად და რეგიონების მიხედვით ქალებში, 2015



2005-2015 წლებში ლეიკემიით გამოწვეული მთლიანი YLL 6%-ით გაიზარდა, ამასთან, ასაკ-სტანდარტიზებული YLL 8%-ით შემცირდა (სურათი 4), რის შედეგადაც მან მეექვსე ადგილი დაიკავა კიბოთი გამოწვეული YLL-ს შორის.

სურათი 4. სხვადასხვა ლოკალიზაციის კიბოს რიგიდობა სიცოცხლის დაკარგული წლების (YLL) აბსოლუტური რიცხვის მიხედვით მსოფლიოში, ორივე სქესი

2005		2015		Change in A-YLLs, % (95% CI)		Change in AS-YLL Rate, % (95% CI)	
Rank	Cancer	Cancer	Rank				
1	Tracheal, bronchus, and lung cancer	Tracheal, bronchus, and lung cancer	1	14.3 (10.8 to 18.9)	-11.5 (-14.2 to -8.0)		
2	Liver cancer	Liver cancer	2	4.6 (-1.6 to 15.4)	-16.9 (-21.6 to -8.8)		
3	Stomach cancer	Stomach cancer	3	-6.9 (-10.2 to -3.7)	-27.3 (-29.8 to -24.7)		
4	Colon and rectum cancer	Colon and rectum cancer	4	17.4 (14.8 to 20.2)	-8.9 (-10.8 to -6.8)		
5	Breast cancer	Breast cancer	5	17.2 (9.3 to 24.3)	-7.5 (-13.5 to -2.2)		
6	Leukemia	Leukemia	6	6.2 (2.5 to 9.9)	-8.0 (-11.1 to -4.9)		
7	Esophageal cancer	Esophageal cancer	7	-7.8 (-12.7 to -2.3)	-28.7 (-32.5 to -24.5)		
8	Brain and nervous system cancer	Pancreatic cancer	8	26.1 (23.2 to 29.0)	-2.8 (-4.9 to -0.6)	Rank increased	
9	Cervical cancer	Brain and nervous system cancer	9	13.0 (4.8 to 20.8)	-5.3 (-11.8 to 1.1)	Rank decreased	
10	Pancreatic cancer	Cervical cancer	10	2.3 (-4.4 to 10.8)	-18.6 (-24.0 to -12.0)	Rank decreased	
11	Non-Hodgkin lymphoma	Non-Hodgkin lymphoma	11	22.7 (10.3 to 30.4)	0.3 (-9.4 to 6.0)		
12	Acute lymphoid leukemia	Prostate cancer	12	25.9 (22.0 to 29.9)	-4.2 (-7.1 to -1.3)	Rank increased	
13	Acute myeloid leukemia	Acute lymphoid leukemia	13	3.8 (-2.1 to 9.6)	-6.4 (-11.5 to -1.3)	Rank decreased	
14	Prostate cancer	Acute myeloid leukemia	14	13.1 (7.8 to 18.0)	-3.1 (-7.4 to 0.9)	Rank decreased	
15	Ovarian cancer	Ovarian cancer	15	18.0 (13.1 to 22.9)	-7.5 (-11.3 to -3.9)		
16	Lip and oral cavity cancer	Lip and oral cavity cancer	16	27.5 (23.4 to 32.2)	-0.2 (-3.5 to 3.4)		
17	Bladder cancer	Kidney cancer	17	24.6 (19.7 to 29.0)	-1.5 (-4.9 to 2.0)	Rank increased	
18	Kidney cancer	Bladder cancer	18	17.9 (14.3 to 21.6)	-9.6 (-12.3 to -6.8)	Rank decreased	
19	Gallbladder and biliary tract cancer	Gallbladder and biliary tract cancer	19	6.7 (2.1 to 11.4)	-17.6 (-21.2 to -13.9)		
20	Larynx cancer	Larynx cancer	20	9.6 (6.3 to 13.2)	-15.1 (-17.6 to -12.3)		
21	Uterine cancer	Multiple myeloma	21	27.9 (22.8 to 32.5)	-1.0 (-4.8 to 2.3)	Rank increased	
22	Nasopharynx cancer	Uterine cancer	22	4.5 (-2.2 to 12.6)	-18.8 (-24.0 to -12.6)	Rank decreased	
23	Multiple myeloma	Nasopharynx cancer	23	5.5 (-2.5 to 12.0)	14.6 (-20.9 to -9.4)	Rank increased	
24	Other pharynx cancer	Other pharynx cancer	24	20.4 (14.7 to 25.9)	-6.7 (-11.0 to -2.4)		
25	Malignant skin melanoma	Malignant skin melanoma	25	19.1 (12.6 to 23.9)	-5.0 (-10.1 to -1.2)		
26	Chronic lymphoid leukemia	Chronic lymphoid leukemia	26	5.5 (-0.1 to 11.1)	-15.4 (-19.7 to -11.1)		
27	Chronic myeloid leukemia	Chronic myeloid leukemia	27	-9.4 (-13.3 to -4.9)	-25.4 (-28.5 to -21.9)		
28	Hodgkin lymphoma	Hodgkin lymphoma	28	-12.1 (-16.2 to -7.9)	-25.7 (-29.3 to -22.1)		
29	Thyroid cancer	Mesothelioma	29	28.6 (24.1 to 33.2)	1.9 (-1.6 to 5.3)	Rank increased	
30	Mesothelioma	Thyroid cancer	30	18.7 (8.3 to 24.8)	-7.1 (-15.0 to -2.3)	Rank decreased	
31	Testicular cancer	Testicular cancer	31	5.0 (-1.9 to 11.19)	-8.6 (-14.7 to -3.4)		

2005-2015 წლებში გლობალურად ლეიკემიის DALI-ის ასაკ-სტანდარტიზებული მაჩვენებელი ორივე სქესის მიხედვით 8%-ით შემცირდა, ამასთან, ყველაზე დიდი - 12%-იანი შემცირება მაღალი-საშუალო SDI-ის ქვეყნებში გამოვლინდა, ხოლო ყველაზე დიდი 9%-იანი ზრდა - დაბალი SDI-ის ქვეყნებში, თუმცა აღნიშნული ზრდა სტატისტიკურად სარწმუნო არ ყოფილა.