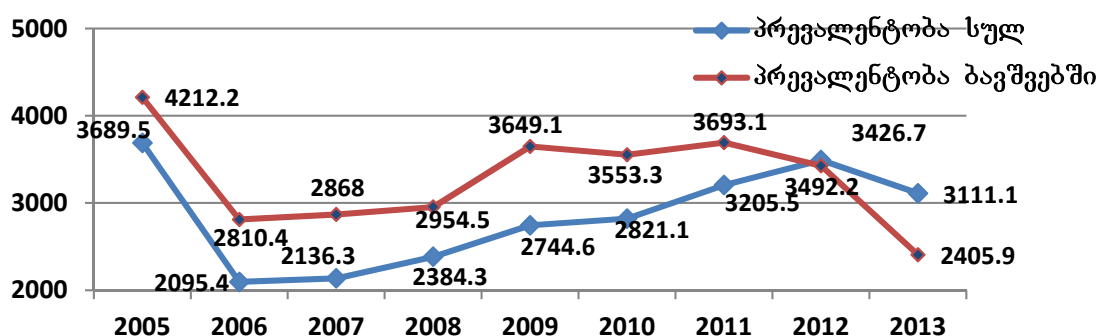


ნერვული სისტემის დაავადებები

ჯანმრთელობის მსოფლიო ორგანიზაციის მონაცემებით, მსოფლიოში დაახლოებით მილიარდ ადამიანს ნერვული სისტემის დისფუნქცია აღენიშნება. აქედან 50 მილიონზე მეტი დაავადებულია ეპილევსიით, 24 მილიონი კი - ალცჰეიმერით და სხვა დემენციით. ნევროლოგიურ დარღვევებს მიეკუთვნება ცენტრალური და პერიფერიული ნერვული სისტემის დაავადებები. თავის მხრივ, ნევროლოგიური დარღვევები შემდეგ ნოზოლოგიებს მოიცავს: ეპილევსია, ალცჰეიმერის დაავადება, თავის ტვინის სისხლძარღვოვანი დაავადებები, შაკიკი, ინსულტი, გაფანტული სკლეროზი, პარკინსონის დაავადება, ნეიროინფექციები, თავის ტვინის სიმსივნეები, ნერვული სისტემის ტრავმული დაზიანებები.

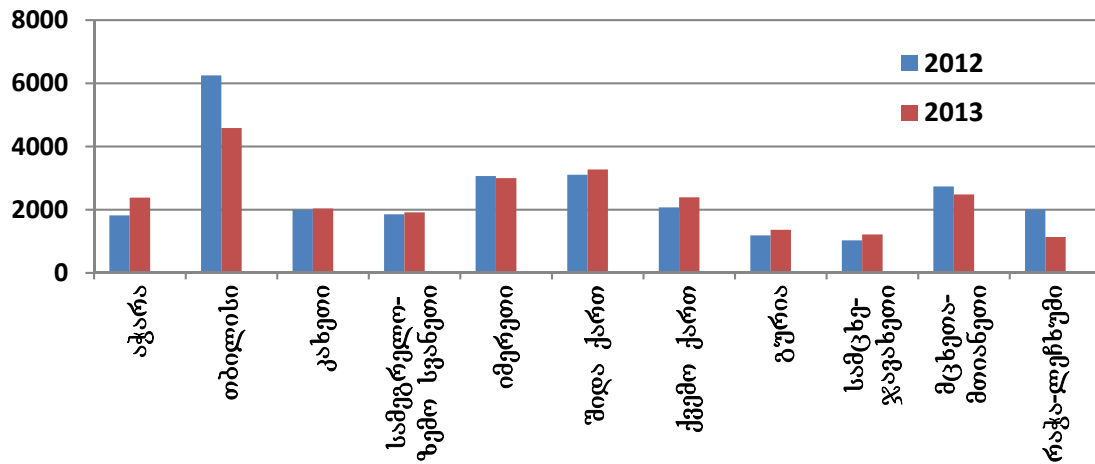
დაავადებათა კონტროლისა და საზოგადოებრივი ჯანმრთელობის ეროვნული ცენტრის სამედიცინო სტატისტიკის დეპარტამენტში არსებული მონაცემების მიხედვით 2013 წელს, საქართველოში ნერვული სისტემის დაავადებების დიაგნოზით რეგისტრირებულ იქნა 139602 ავადმყოფი (პრევალენტობის მაჩვენებელი 100000 მოსახლეზე – 3111.1). მათ შორის 18434 – 13.2% (პრევალენტობის მაჩვენებელი 2405.9) 0–15 წლის ბავშვი. 2013 წელს წინა წელთან შედარებით პრევალენტობის მაჩვენებელი შემცირდა, რაც სავარაუდოდ, ანგარიშგების ხარვეზია, ან პაციენტთა სიცოცხლის და ახალი შემთხვევების შემცირებას უკავშირდება. 2005–2013 წლების დინამიკით პრევალენტობის ყველაზე დაბალი მაჩვენებელი 2006 წელს, ხოლო ყველაზე მაღალი მაჩვენებელი 2005 წელს დაფიქსირდა, რაც 2006 წელს „ავადმყოფთა და ჯანმრთელობასთან დაკავშირებული პრობლემების საერთაშორისო სტატისტიკური კლასიფიკაციის მე–10 გადახედვაზე“ გადასვლას უკავშირდება. მე–10 გადახედვის მიხედვით, ნერვული სისტემის დაავადებებს გამოეყო გრძნობათა ორგანოების ნოზოლოგიები, რომლებიც დაავადებათა მთლიანი წილის 35%-ს შეადგენდა (სურათი 1).

სურათი 1. ნერვული სისტემის დაავადებების გავრცელება, 2005-2013



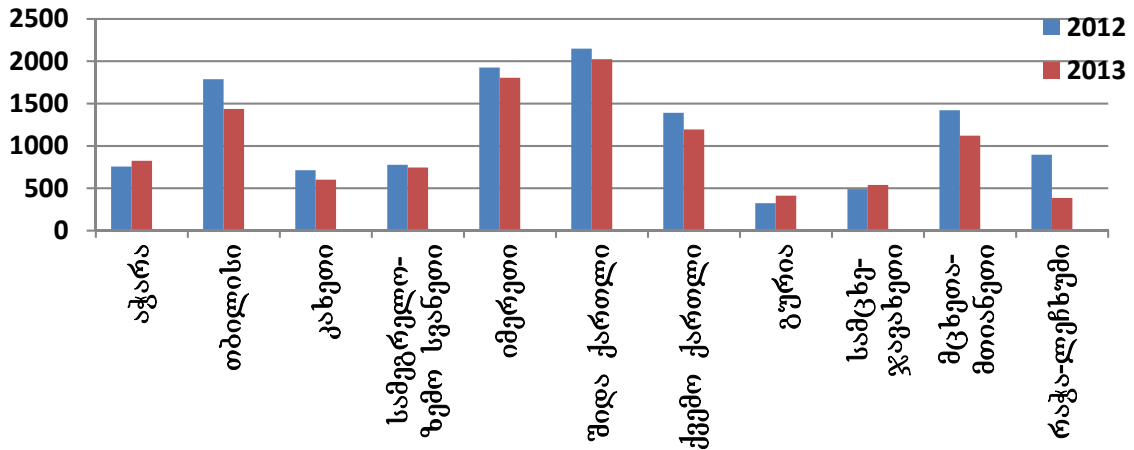
2012–2013 წლებში ნერვული სისტემის დაავადებების რეგიონულ განაწილებაში ყურადღებას იქცევს თბილისში პრევალენტობის 27%-ით, რაჭა-ლეჩხუმში 43.4%-ით, მცხეთა-მთიანეთში 9%-ით კლება. სხვა რეგიონებში პრევალენტობის ზრდის ტენდენცია შეინიშნება (სურათი 2).

სურათი 2. ნერვული სისტემის დაავადებების გავრცელება რეგიონების მიხედვით, 2012-2013



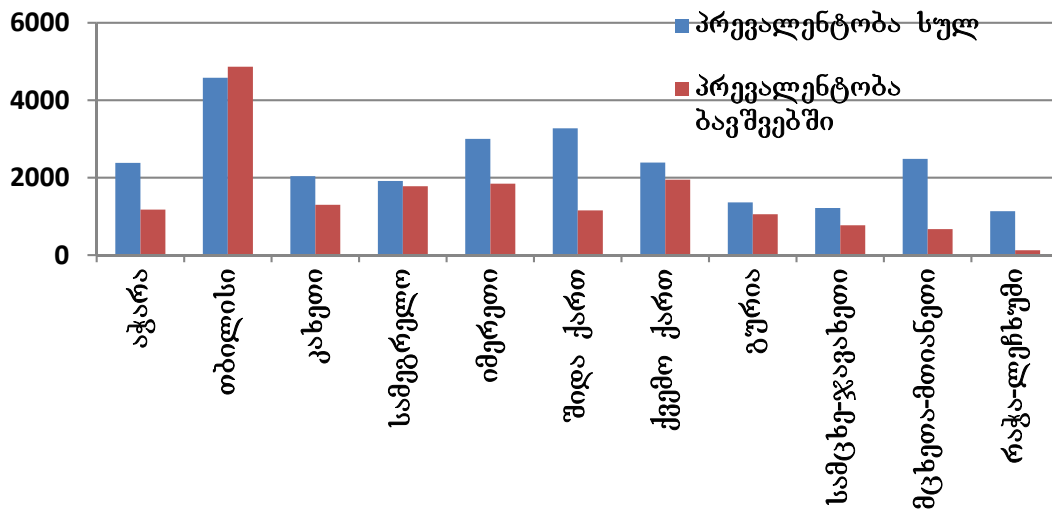
2013 წელს წინა წელთან შედარებით ნერვული სისტემის დაავადებების ავადობის მაჩვენებლების რეგიონულ განაწილებაში შემდეგი ცვლილებები აღინიშნება: მაჩვენებელი აჭარაში 8%-ით და გურიაში უმნიშვნელოდ გაიზარდა, დანარჩენ რეგიონებში კი, ინციდენტობის კლების ტენდენცია აღინიშნება: თბილისში 19.7%-ით, რაჭა-ლეჩხუმში 47%-ით, მცხეთა-მთიანეთში 21.1%-ით, ქვემო ქართლში 24%-ით და ა.შ. (სურათი 3).

სურათი 3. ნერვული სისტემის დაავადებების ინციდენტობა საქართველოს რეგიონებში, 2012-2013



აღსანიშნავია, რომ თბილისში ნერვული სისტემის ავადობის მაჩვენებელი ბავშვებში აღემატება მაჩვენებელს მთლიან პოპულაციაში (სურათი 4).

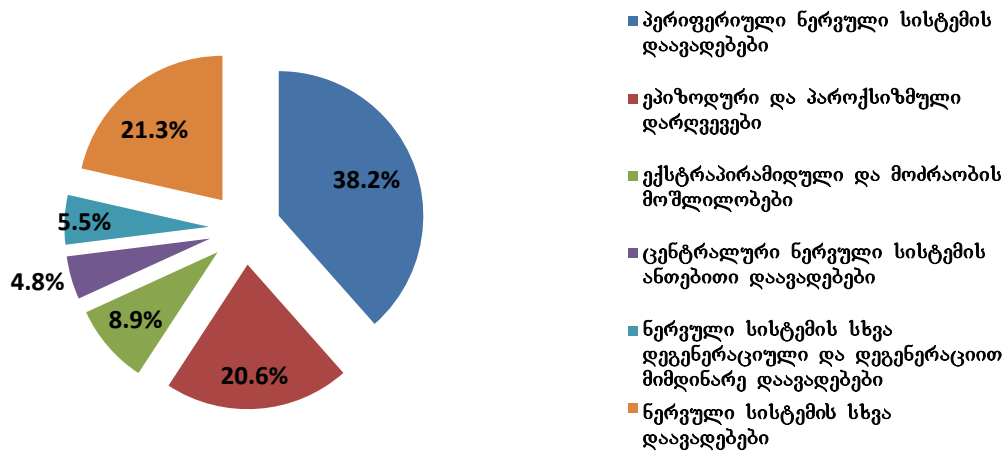
სურათი 4. ნერვული სისტემის დაავადებების პრევალენტობა ბავშვებში და საქართველოს პოპულაციაში, 2013



ქართულ პოპულაციაში ნერვული სისტემის დაავადებების გავრცელების შინაგანი სტრუქტურა ასე ნაწილდება: 1. პერიფერიული ნერვული სისტემის დაავადებები 38,2%, 2. ეპიზოდური და პაროქსიზმული დარღვევები - 21,3% (მათ შორის, ეპილეფსია და ეპილეფსიური სტატუსი 36.7%), 3. ექსტაპირამიდული და მოძრაობის სხვა მოშლილობები (პარკინსონი, ქორეა) - 8.9%, 4. ცენტრალური ნერვული სისტემის ანთებითი დაავადებები -

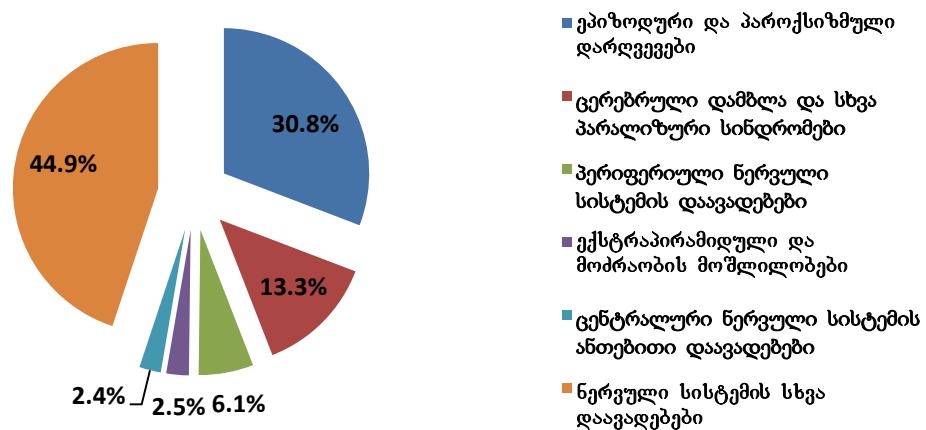
4.8%, 5. ნერვული სისტემის სხვა დეგენერაციული და დეგენერაციით მიმდინარე დაავადებები - 5.5%, 6. ნერვული სისტემის სხვა დაავადებები (მათ შორის, ცერებროვასკულარული დარღვევები, ინსულტი, ანევრიზმა, გაფანტული სკლეროზი, ტრავმა, მეტაბოლური დარღვევები, ნერვ-კუნთოვანი დაავადებები) 21.3% (სურათი 5).

სურათი 5. ნერვული სისტემის დაავადებების გავრცელების შინაგანი სტრუქტურა, 2013



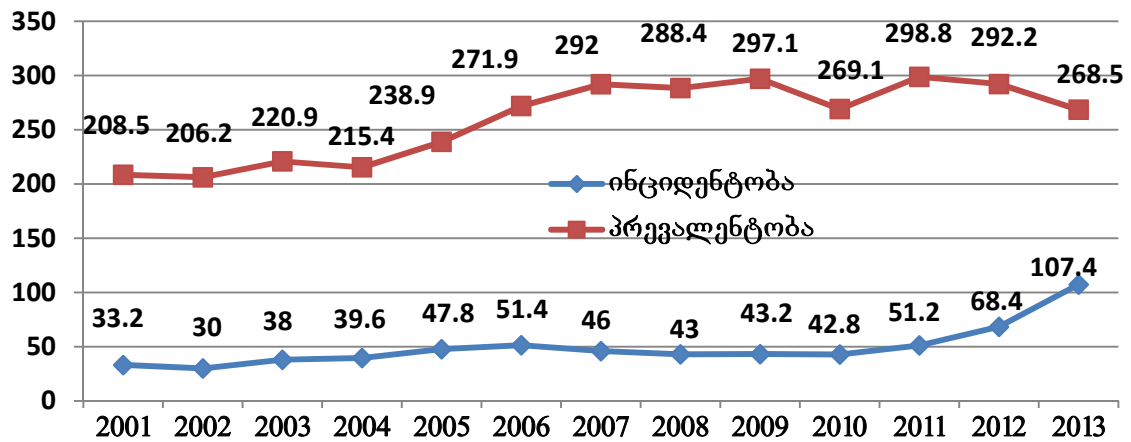
რამდენადმე განსხვავებული სურათია ბავშვებში. ნერვული სისტემის დაავადებების გავრცელების შინაგანი სტრუქტურა ასე ნაწილდება: 1. ეპიზოდური და პაროქსიზმული დარღვევები 30.8% (მათ შორის ეპილეფსია 38%), 2. ცერებრული დამბლა და სხვა პარალიზური სინდრომები 13.3%, 3. პერიფერიული ნერვული სისტემის ავადმყოფობები 6.1%, 4. ექსტრაპირამიდული და მოძრაობის სხვა მოშლილობები 2.5%, 5. ცენტრალური ნერვული სისტემის ანთებითი ავადმყოფობები 2.4%, 5. ნერვული სისტემის სხვა ინფექციური და არაინფექციური დაავადებები - 44.9% (სურათი 6).

სურათი 6. ნერვული სისტემის დაავადებების შინაგანი სტრუქტურა ბავშვებში, 2013



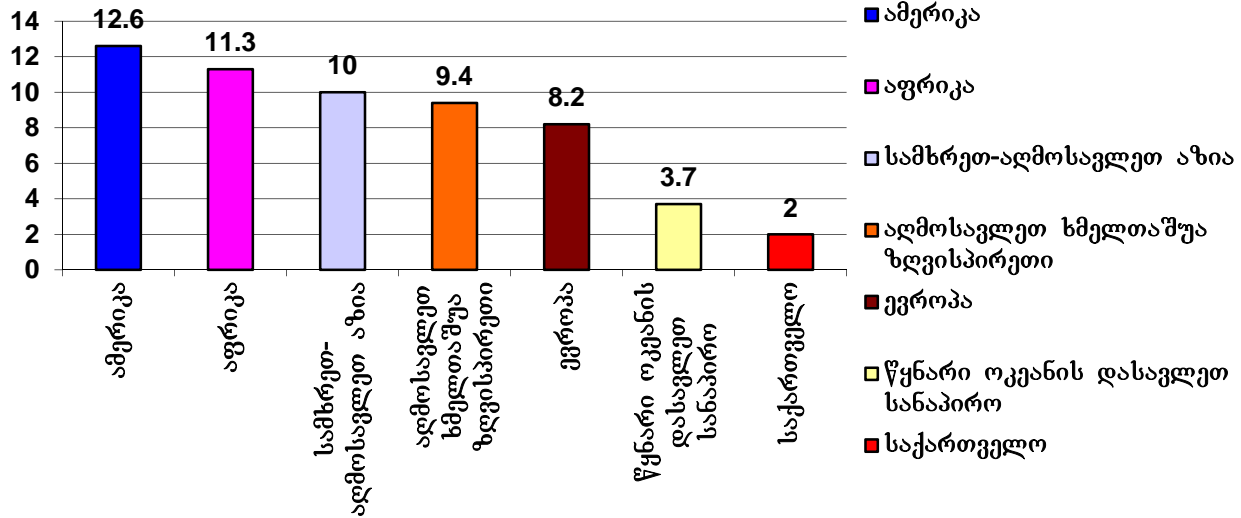
ნერვული სისტემის დაავადებების სტრუქტურულმა ანალიზმა ცხადყო, რომ საქართველოს პოპულაციაში ყველაზე გავრცელებულია პერიფერიული ნერვული სისტემის დაავადებები, ბავშვებში კი – ნერვული სისტემის ეპიზოდური, პაროქსიზმული დარღვევები, კერძოდ, ეპილევსია და ეპილევსიური სტატუსი. 2001– 2013 წლამდე არსებულმა ანალიზმა გვიჩვენა, რომ ბავშვებში ეპილევსიის პრევალენტობისა და ინციდენტობის მაჩვენებელი ძირითადად ზრდის ტენდენციით ხასიათდება. მცირე გამონაკლისს წარმოადგენს 2010 წელი, როცა 2009 წელთან შედარებით ინციდენტობის მაჩვენებელმა უმნიშვნელოდ, პრევალენტობის მაჩვენებელმა კი საგრძნობლად იკლო, რაც, შესაძლოა, ეპილევსიის ეპიდზედამხედველობის სისტემის არასრულფასოვნებას კერძოდ, შეტყობინების სტატისტიკური ფორმების არამართებულ შევსებას, მონაცემთა დაბალ ხარისხს უკავშირდება. 2013 წელს ეპილევსიის ინციდენტობა 1.6-ჯერ გაიზარდა, ხოლო პრევალენტობა უმნიშვნელოდ შემცირდა (სურათი 7).

სურათი 7. ეპილევსიის გავრცელება ბავშვებში, 2001–2013



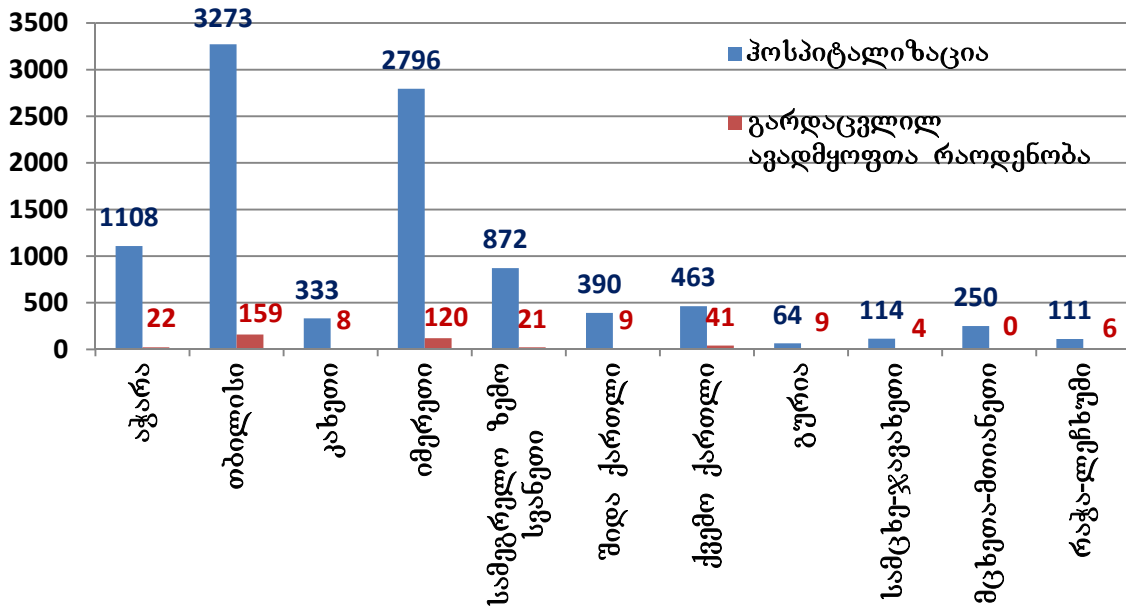
უახლესი მონაცემებით, ევროპაში ეპილევსიით 6 მილიონი ადამიანია დაავადებული. სიცოცხლის რომელიღაც ეტაპზე ეპილევსიით ავადდება 15 მილიონი ადამიანი. მსოფლიოს ზოგად პოპულაციაში ეპილევსიის პრევალენტობა 1000 მოსახლეზე 8.93–ია. მსოფლიოს სხვადასხვა კუთხეში ეპილევსიის პრევალენტობა განსხვავდება და ქვეყნის განვითარების დონეზეა დამოკიდებული. 1000 ადამიანზე ეპილევსიის პრევალენტობის მაჩვენებელი ამერიკაში 12.6–ია, აფრიკაში 11.3, სამხრეთ–აღმოსავლეთ აზიაში 10.0, აღმოსავლეთ ხმელთაშუა ზღვისპირეთში 9.4, ევროპაში 8.2, წყნარი ოკეანის დასავლეთ სანაპიროზე 3.7, საქართველოში 2.0 და ა.შ (სურათი 8).

სურათი 8. ეპილევსიის პრევალენტობა მსოფლიოში 1000 მოსახლეზე



2013 წელს ნერვული სისტემის დაავადებების დიაგნოზით საქართველოს სტაციონარებიდან 10031 ავადმყოფი გავიდა, ლეტალობა 43.9%-ს შეადგენს. 2012 წელს ლეტალობა 2% იყო სტაციონარიდან გასული 1147 ბავშვისთვის; 2011 წელთან შედარებით, ჰოსპიტალიზირებულ ავადმყოფთა რაოდენობამ 26.5%-ით მოიმატა, ლეტალობის მაჩვენებელი კი, უმნიშვნელოდ გაიზარდა (სურათი 9).

სურათი 9. ნერვული სისტემის დაავადებებით ჰოსპიტალიზირებულ ავადმყოფთა და ლეტალობის რეგიონული განაწილება, 2013



როგორც სურათი 9-დან ჩანს, ჰოსპიტალიზირებულ პაციენტთა რეგიონალურ განაწილებაში პაციენტთა რაოდენობით და ლეტალობის მაღალი მაჩვენებლით თბილისი, იმერეთი, აჭარა და სამეგრელო გამოირჩევა.